



УВЕДОМЛЕНИЕ за инвестиционно предложение

“Фотоволтаична електроцентрала за собствено потребление с проектна мощност 999,72 kW“

1. Резюме на предложението (посочва се характерът на инвестиционното предложение, в т. ч. дали е за ново инвестиционно предложение и/или за разширение или изменение на производствената дейност съгласно Приложение № 1 или Приложение № 2 към Закона за опазване на околната среда)

Инвестиционното предложение (ИП) е свързано с изграждането на наземна фотоволтаична електроцентрала (ФЕЦ) за производство на електроенергия от възобновяем източник (слънчева радиация) за собствено потребление на Агрополихим АД. Проектът ще се реализира в собствени на възложителя имоти в рамките на производствената площадка, представляващи урбанизирана територия без необходимост от промяна на предназначението и/или начина им на трайно ползване съгласно действащите устройствени планове.

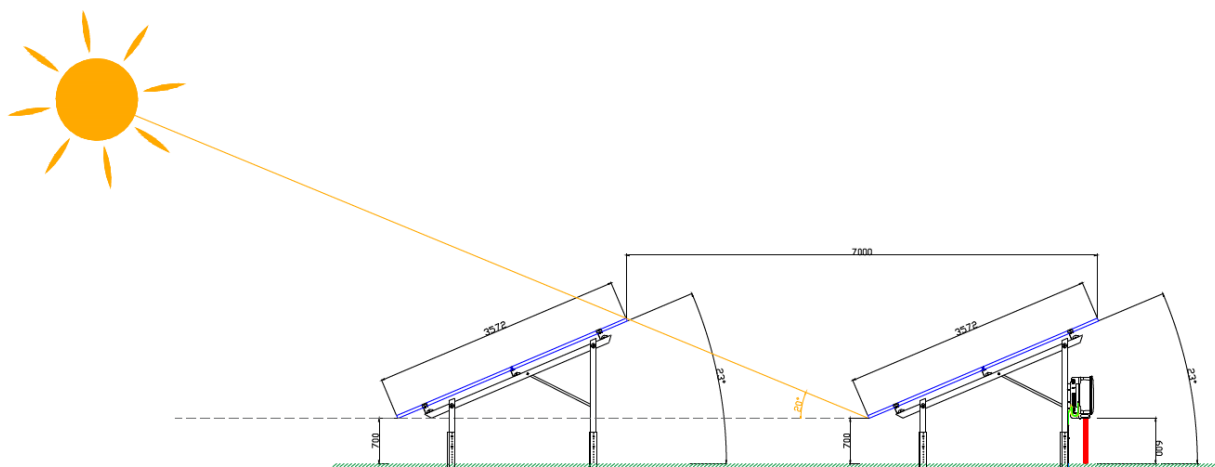
Инвестиционното предложение не е свързано с разширение и/или изменение на производствената дейност на Възложителя. Предвидените с ИП дейности не могат да бъдат отнесени към никоя от позициите в обхвата на Приложение №1 или Приложение № 2 на Закона за опазване на околната среда (ЗООС).

2. Описание на основните процеси, капацитет, обща използвана площ; необходимост от други свързани с основния предмет спомагателни или поддържащи дейности, в т. ч. ползване на съществуваща или необходимост от изграждане на нова техническа инфраструктура (пътища/улици, газопровод, електропроводи и др.); предвидени изкопни работи, предполагаема дълбочина на изкопите, ползване на взрив

Инвестиционното предложение предвижда изграждане на наземна ФЕЦ с обща инсталирана мощност 999,72 kW. С ИП се цели производство на електрическа енергия от възобновяеми енергийни източници (слънчева радиация), предназначена изцяло за собствени нужди на възложителя. Не се предвижда отдаване на никакви количества енергия към електроразпределителната и/или електропреносна мрежа на енергийния системен оператор или местното електроразпределително дружество.

Фотоволтаичната електрическа централа се състои от фотоволтаична, инверторна и мрежова част, връзките между които се осъществяват посредством електрически и информационни кабели.

Фотоволтаичната част се състои от общо 2777 броя фотоволтаични модули с идентични параметри и характеристики, като техният брой и номинална мощност съответстват на общата предвидена инсталирана мощност. Монтажът на модулите ще се извършва върху метални конструкции, фиксирани към терена. Модулите ще бъдат ориентирани на юг с цел максимална ефективност, като ще се монтират под наклон 23° спрямо земната повърхност (Фиг. 1). За постигане на оптимално ниво на напрежение, фотоволтаичните модули ще бъдат монтирани в стрингове (последователно свързани модули), като отделните стрингове ще включват 22 – 24 модула.



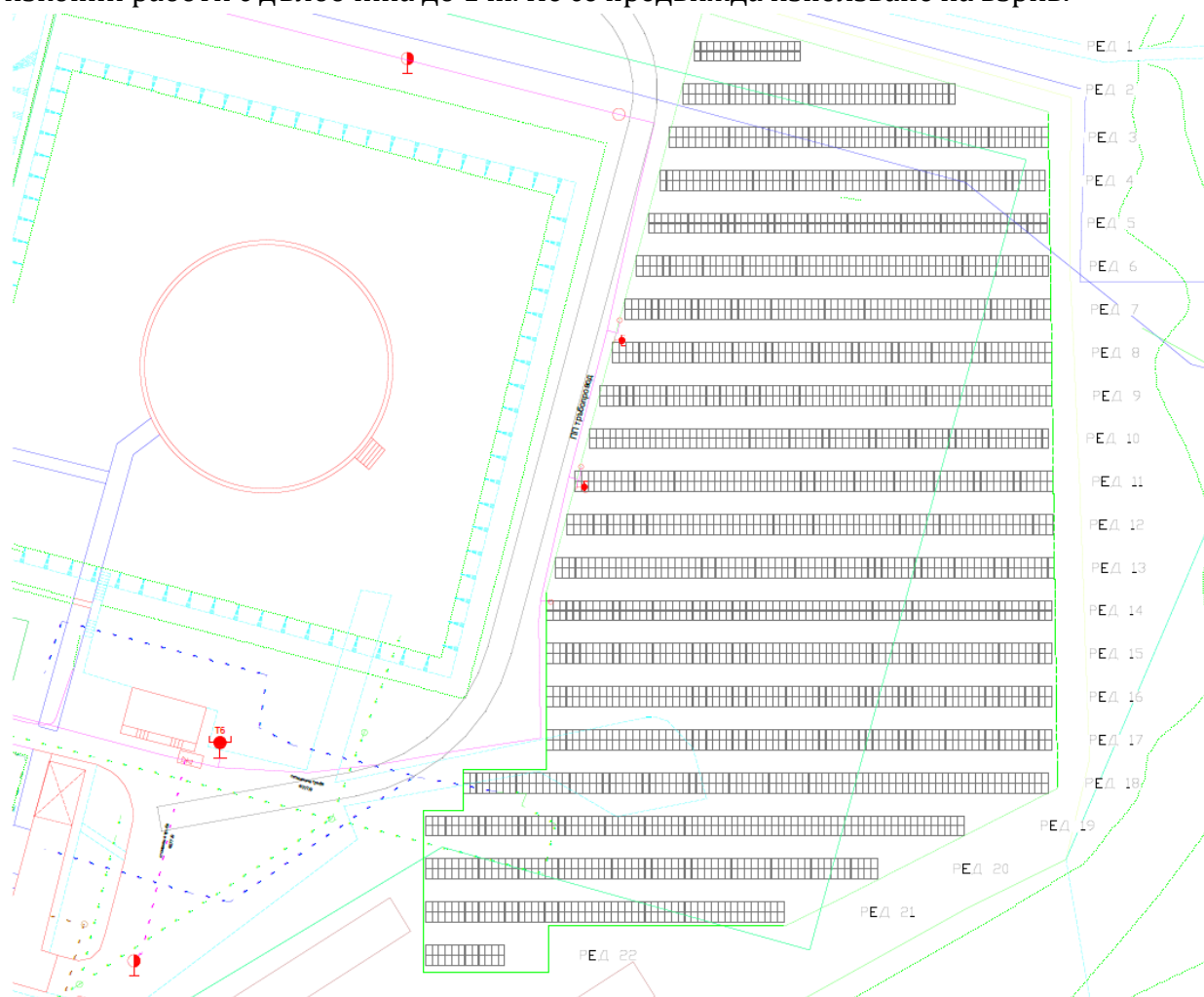
Фиг. 1. Страничен изглед на носеща конструкция с южна ориентация на фотоволтаичните панели

Фотоволтаичните модули преобразуват слънчевата радиация в електрическа енергия. Принципът на действие се основава на фотоволтаичния ефект, който е вътрешнокристален за модулите процес. Генерираните напрежение и ток са постоянни (прави), което обуславя ниски нива (или отсъствие) на електромагнитни смущения. Така произведената постояннотокова енергия постъпва в инверторната част на ФЕЦ, където електрическите величини се преобразуват в променливотокови и съответстващи на параметрите на приемащата електрическа мрежа. Предвидени са 8 броя стрингови инвертори (стандартизирани изделия), разположени в полето на ФЕЦ.

Мрежовата част включва съоръженията за присъединяване към вътрешнозаводската електроразпределителна мрежа, а именно свързващ кабелен електропровод, положен подземно с обща дължина 180 m до точката на присъединяване – собствена на възложителя подстанция № 19, РУ 0,4 kV към цех „Флуиди“.

Общата площ на ФЕЦ възлиза на 11 200 m² (включително площта на отделните фотоволтаични модули, носещите конструкции, прилежащите съоръжения и необходимите отстояния – Фиг. 2).

При реализацията на ИП няма необходимост от изграждане на нова техническа инфраструктура. Ще се използват съществуващите вътрешнозаводски пътища, разпределителни мрежи и комуникации на производствената площадка. Предвидено е единствено подземно полагане на кабелен електропровод с дължина 180 m за присъединяване на ФЕЦ към съществуващата електроразпределителна мрежа на Дружеството. При изпълнение на кабелните трасета ще бъдат извършвани изкопни работи с дълбочина до 1 m. Не се предвижда използване на взрив.



Фиг. 2. Конфигурация на ФЕЦ

3. *Връзка с други съществуващи и одобрени с устройствен или друг план дейности в обхвата на въздействие на обекта на инвестиционното предложение, необходимост от издаване на съгласувателни/разрешителни документи по реда на специален закон; орган по одобряване/разрешаване на инвестиционното*

Инвестиционното предложение ще се реализира в рамките на собствени на възложителя поземлени имоти (ПИ) с идентификатори 20482.505.466 и 20482.505.469. Дейностите и обектите на производствената площадка на Агрополихим АД са отредени с влязъл в сила подробен устройствен план - план за

регулация и застрояване (ПУП-ПРЗ), одобрен със Заповед на Кмета на Община Девня № 1002-336 от 01.08.2005 г. С ПУП-ПРЗ е определено предназначението и начина на ползване на терена - УПИ № 35, 120, 121, 122, 123, 124, 125, 126 и УПИ № 110, 111, 112, 113, 114, 115 за промишлено строителство. Реализацията на ИП не противоречи на действащите одобрени планове в района.

Инвестиционното предложение няма връзка с други съществуващи или одобрени с устройствен или друг план дейности в обхвата на въздействие.

Предвидените с ИП дейности представляват шеста категория строеж по смисъла на чл. 147, ал. 1, т. 14 от *Закона за устройство на територията ЗУТ* - монтаж на инсталации за производство на електрическа енергия, топлинна енергия и/или енергия за охлаждане от възобновяеми източници с обща инсталирана мощност до 1 MW включително към съществуващите сгради в урбанизираните територии, в т. ч. върху покривните и фасадните им конструкции и в прилежащите им поземлени имоти. Приложимите процедури за съгласуване/разрешаване на строежа са по реда на Глава осма „Инвестиционно проектиране и разрешаване на строителството“ и Част трета „Строителство“ от *ЗУТ*.

Орган за съгласуване/разрешаване на строителството: Главен архитект на Община Девня.

Няма необходимост от издаване на други съгласувателни/разрешителни документи по реда на специален закон (различен от *ЗООС*).

4. Местоположение (населено място, община, квартал, поземлен имот, като за линейни обекти се посочват засегнатите общини/райони/кметства, географски координати или правоъгълни проекционни UTM координати в 35 зона в БГС2005, собственост, близост до или засягане на елементи на Националната екологична мрежа (НЕМ), обекти, подлежащи на здравна защита, и територии за опазване на обектите на културното наследство, очаквано трансгранично въздействие, схема на нова или промяна на съществуваща пътна инфраструктура)

Инвестиционното предложение ще се реализира в рамките на собствени на възложителя ПИ с идентификатори 20482.505.466 (трайно предназначение на територията - урбанизирана, начин на трайно ползване - за химическата и каучуковата промишленост) и 20482.505.469 (трайно предназначение на територията - урбанизирана, начин на трайно ползване - за електроенергийното производство), находящи се в промишлената зона на гр. Девня, Община Девня.

Площадката за реализация на ИП е с географски координати на централната точка 43°11'51.8"N и 27°40'08.9"E (Фиг. 3).

Производствената площадка на възложителя, в т. ч. площадката за реализация на ИП, се намира извън границите на населените места. Най-близко разположените обекти, подлежащи на здравна защита (по смисъла на § 1, т. 3 от ДР на *Наредбата за условията и реда за извършване на ОВОС*), са:

- жилищни сгради: кв. Повеляново на гр. Девня на разстояние 1770 m в северозападна посока (измервано по права линия от централната точка на площадката, предвидена за реализация на ИП);
- ОУ „Св. Св. Кирил и Методий“: на разстояние 2470 m в посока северозапад;
- ОДЗ „Здравец“: на разстояние 2570 m в посока северозапад.

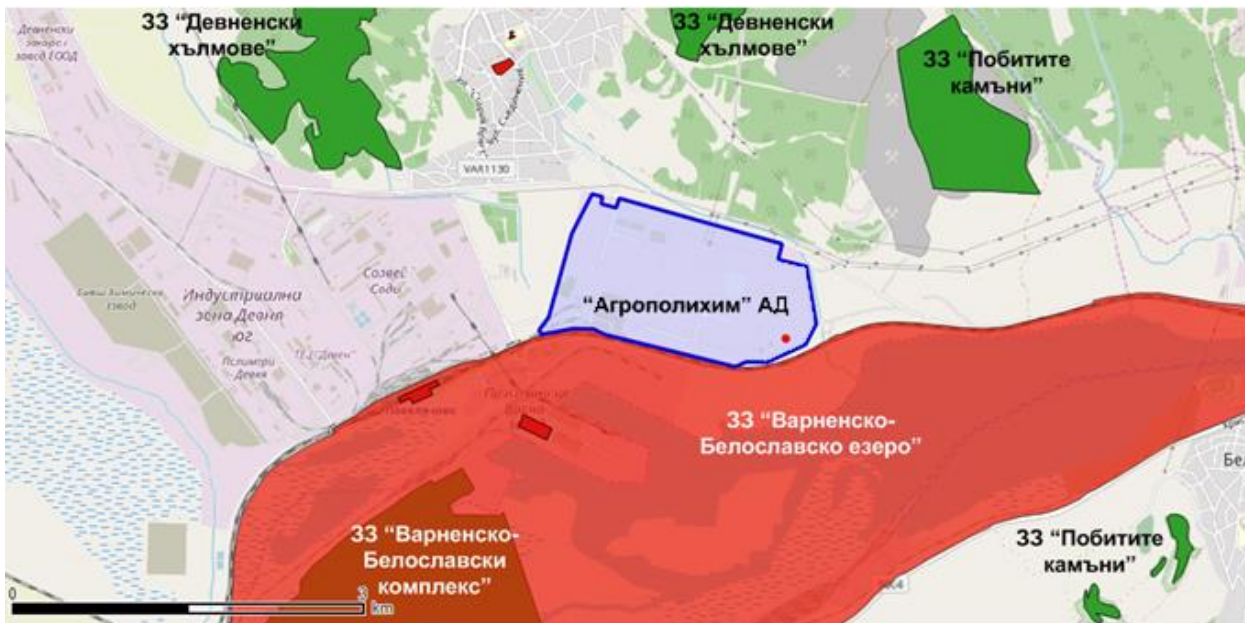
В радиус от 3000 m около площадката, предмет на ИП, няма разположени лечебни заведения, висши учебни заведения, спортни обекти, обекти за временно настаняване (хотели, мотели, общежития, почивни домове, ваканционни селища, къмпинги, хижи и др.), места за отдих и развлечения (плувни басейни, плажове и места за къпане, паркове и градини за отдих, вилни зони, атракционни паркове, аквапаркове и др.), както и обекти за производство на храни по § 1, т. 37 от допълнителните разпоредби на *Закона за храните, стоковите борси и тържищата за храни*.



Фиг. 3. Местоположение на площадката за реализация на ИП

Производствената площадка на възложителя, в т. ч. площадката за реализация на ИП, не попада в защитени територии по смисъла на *Закона за защитените територии* и/или защитени зони от мрежата НАТУРА 2000, чувствителни и/или влажни зони. Най-близко разположената защитена зона (ЗЗ) за опазване на природните местообитания и на дивата флора и фауна е ЗЗ BG0000191 „Варненско-Белославско езеро“ – на около 180 m южно от площадката за реализация на ИП, а най-близо разположената защитена територия – защитена местност (ЗМ) „Побити камъни“ на отстояние над 1300 m в североизточна посока (Фиг. 4 и Фиг. 5).

Площадката, предвидена за реализация на ИП, не попада в рамките на територии за опазване на обектите на културното наследство. Районът е индустриална зона, съседните площи са с производствено предназначение.



Фиг. 4. Карта с нанесени граници на Агрополихим АД и местоположението на ИП спрямо най-близките защитени зони



Фиг. 5. Карта с нанесени граници на Агрополихим АД и местоположението на ИП спрямо най-близките защитени територии

Предвид факта, че ИП ще се реализира в рамките на урбанизирана територия с начин на трайно ползване за промишлени нужди, не се очаква засягане на чувствителните зони в обхвата на въздействие на обекта. Реализацията на ИП няма да засегне природните местообитания и видове, обект на защита в ЗЗ, ключови елементи на ЗЗ и/или съседни местообитания или популации на защитени видове.

При реализацията на ИП няма необходимост от нова или промяна на съществуваща пътна инфраструктура. Производствената площадка на възложителя е ситуирана в урбанизирана среда с развита инфраструктура и осигурен транспортен достъп по съществуващата пътна мрежа. Не се очаква трансграничен характер на въздействие.

5. Природни ресурси, предвидени за използване по време на строителството и експлоатацията (включително предвидено водоземане за питейни, промишлени и други нужди – чрез обществено водоснабдяване (ВиК или друга мрежа) и/или водоземане или ползване на повърхностни води и/или подземни води, необходими количества, съществуващи съоръжения или необходимост от изграждане на нови)

По време на строителството: строителни материали, ел. енергия;

По време на експлоатацията: не се предвижда използване на природни ресурси.

6. Очаквани вещества, които ще бъдат емитирани от дейността, в т. ч. приоритетни и/или опасни, при които се осъществява или е възможен контакт с води

При реализацията на ИП не се очаква емитиране на вещества, в т. ч. приоритетни и/или опасни, при които се осъществява или е възможен контакт с води.

7. Очаквани общи емисии на вредни вещества във въздуха по замърсители

Реализацията на ИП не е свързана с отделяне на емисии на вредни вещества в атмосферния въздух. Експлоатацията на ФЕЦ има благоприятно въздействие върху околната среда с оглед нулевия въглероден отпечатък на произведената електрическа енергия в сравнение с конвенционалното производство чрез изгаряне на фосилни горива.

8. Отпадъци, които се очаква да се генерират, и предвиждания за тяхното третиране

По време на изграждането на ФЕЦ се очаква единствено генериране на строителни отпадъци, основно такива с код 17 04 05 и наименование Чугун и стомана, които ще се третират в съответствие с приложимите нормативни изисквания по управление на отпадъците и условията в Комплексно разрешително № 68 / 2005 г. При експлоатацията на обекта няма да се генерират отпадъци.

9. Отпадъчни води (очаквано количество и вид на формираните отпадъчни води по потоци (битови, промишлени и др.), сезонност, предвидени начини за

третирането им (пречиствателна станция/съоръжение и др.), отвеждане и заустване в канализационна система/повърхностен воден обект/водоплътна изгребна яма и др.)

При изграждането и експлоатацията на ФЕЦ не се очаква формирането на отпадъчни води.

10. Опасни химични вещества, които се очаква да бъдат налични на площадката на предприятието/съоръжението (в случаите по чл. 99б ЗООС се представя информация за вида и количеството на опасните вещества, които ще са налични в предприятието/съоръжението съгласно приложение № 1 към Наредбата за предотвратяване на големи аварии и ограничаване на последствията от тях):

Инвестиционното предложение не е свързано с наличие на площадката на ИП на опасни химични вещества, които попадат в обхвата на Приложение № 3 на ЗООС. Съгласно резултатите от извършеното преразглеждане по реда на чл. 7, ал. 1 от Наредбата за предотвратяване на големи аварии с опасни вещества и ограничаване на последствията от тях реализацията на ИП **няма да доведе** до:

- наличие на нови или промяна в съществуващите опасности от възникване на големи аварии в предприятието или на нови застрашени обекти или компоненти на околната среда;
- необходимост от изменение на съществуващи или разработване и прилагане на нови управленски, организационни и/или технически мерки за предотвратяване на големи аварии в предприятието или за ограничаване на последствията от тях във и/или извън територията на предприятието;
- изграждане и/или въвеждане в експлоатация на нови съоръжения, в които ще са налични опасни вещества от приложение № 3 към ЗООС;
- промяна на съществуващите или планиране на нови дейности, процеси и/или техники, при които са налични опасни вещества от приложение № 3 към ЗООС, в самостоятелен вид и/или в състава на химични смеси, в експлозивни изделия и/или под формата на отпадъци;
- промяна в списъка и/или класификацията на опасните вещества от приложение № 3 към ЗООС, налични в предприятието, което води до промяна в идентифицираните опасности от възникване на големи аварии;
- промяна в класификацията на предприятието.